



multi discip linaire

RAPPORT DE GESTION
2022

ÉDITORIAL

Passera, passera pas ?... Cette question début 2022 est orientée Covid... Après deux années compliquées, l'espoir est de pouvoir retourner à une exploitation quotidienne mieux maîtrisable... Pas de nouvelles orientations prévues cette année, le CIP continue au contraire ses développements initiés début 2020 et freinés, ou du moins modifiés profondément, par ces deux dernières années particulières.

Dans le secteur hôtelier, notre restaurant le Galileo ouvre dès le printemps ses portes à midi également et peut ainsi compléter efficacement une offre de restauration pour la région. Des travaux d'aménagement sont prévus, par exemple des voiles d'ombrage sur la terrasse et une salle de visioconférence à disposition des clients, mais les livraisons reportées de matériel impliquent que ces innovations ne seront finalement disponibles que dès le début de l'année 2023...

Dans le secteur de la formation, l'équipe de la transition numérique soutient les formateurs dans la transformation de formations clés d'un mode présentiel pur à un mode hybride mélangeant la formation en présentiel et à distance. Autre transition, numérique également mais surtout technique, « l'AtelierDéfi » a pu être inauguré dans les locaux de CIP Technologie. Grâce à une collaboration exceptionnelle d'une dizaine d'entreprises de la région, un atelier 4.0 fonctionnel est visible pour le public. Autre secteur de la formation en développement intensif, celui des compétences de base et des cours de français pour non francophones. En plus du secteur de l'asile « classique » déjà très demandeur, la guerre en Ukraine provoque des besoins urgents de la part des organisations d'entraide, mais également des communes et des personnes elles-mêmes.

Le secteur culturel reprend également des couleurs. Les manifestations reprennent, des expositions aux conférences et concerts, et le public revient petit à petit. Comme les autres institutions culturelles, le CIP est pénalisé par les changements d'habitudes : sortir le soir n'est plus automatique mais pourtant recherché. Le public a soif de sorties récréatives, mais les réservations se font au dernier moment. Les maîtres-mots sont « liberté et flexibilité ».

L'année se termine avec un déficit finalement proche de 50% de ce qui avait été prévu, ce qui est très satisfaisant et encourageant pour l'avenir, même si l'année 2023 reste encore déficitaire.

C'est donc avec des perspectives très positives que nous terminons l'année 2022 et entrons dans l'année 2023, tout en remerciant sincèrement nos fidèles clients pour leur confiance et leur fidélité ainsi que le canton de Berne pour son soutien et nos sponsors qui nous aident à entretenir notamment un parc de machines digne des plus modernes entreprises.

Didier Juillerat
Directeur



FORMATION

RETOUR SUR 2022

Les premiers signaux perçus fin 2021 se sont confirmés tout au long de l'année. Une grande partie des formations ont pu démarrer avec un public qui n'atteint pas encore les sommets de 2019, mais qui laisse percevoir un horizon plutôt rassurant et motivant.

La formation continue est un enjeu majeur pour envisager affronter les défis de demain. Que cela soit pour les compétences clés dans son domaine d'activité professionnelle, pour l'acquisition de compétences de base afin de s'insérer dans le marché du travail ou pour développer ses compétences transversales, cette démarche doit rester une préoccupation centrale dans les entreprises, soutenue par les pouvoirs publics.

2022 a vu plusieurs efforts déployés lors des années précédentes être récompensés.

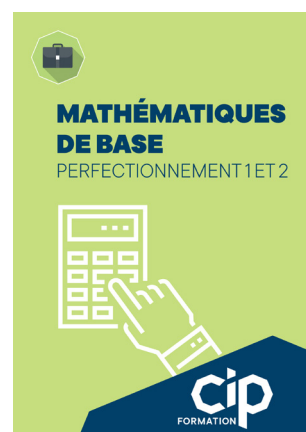
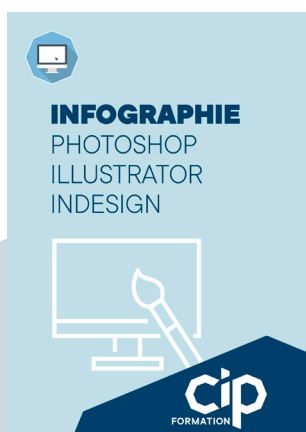
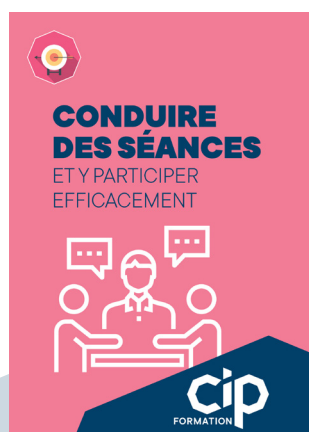
Le brevet fédéral de formateur d'adultes, proposé par le CIP depuis près de 20 ans, a été révisé pour répondre notamment à toute la question de la numérisation des formations. Cette révision appelait le dépôt d'un concept intégrant les nouvelles pédagogies engendrées par la numérisation des for-

mations. Notre équipe spécialisée dans le domaine s'est donc attelée à cette tâche avec beaucoup d'énergie, et c'est non sans fierté que nous avons non seulement reçu l'agrément, mais que nous étions de plus le premier centre en Suisse romande à pouvoir mettre en place cette formation.

Plusieurs modules horlogers ont également pu démarrer en mode hybride, permettant ainsi aux participants d'une part d'alléger le présentiel facilitant ainsi l'équilibre entre vie professionnelle, vie privée et démarche de formation, et d'autre part d'améliorer l'efficacité des dispositifs d'apprentissage pour maximiser l'acquisition de compétences.

Dans notre démarche de numérisation toujours, la formation de formateurs en entreprise, cursus obligatoire pour accompagner un apprenti dans une entreprise formatrice, a également vu son dispositif être complètement remanié pour optimiser l'apprentissage et faciliter sa fréquentation en lien avec les contraintes professionnelles. Les premiers retours très positifs reçus en toute fin d'année sont source d'une grande satisfaction.

Depuis 2020, la Croix-Rouge du canton de Berne est notre partenaire-clé dans le domaine de l'apprentissage du français pour les migrants issus



FORMATION

du domaine de l'asile. Le partenariat s'est intensifié de manière significative en 2022. C'est un défi passionnant à relever et qui nous tient particulièrement à cœur.

PERSPECTIVES 2023

Pour 2023, nous ne relâcherons pas les efforts entrepris pour la numérisation de nos formations. D'autres modules horlogers verront notamment leur dispositif numérisé.

Répondre aux besoins et difficultés rencontrés par les entreprises de la région est notre préoccupation majeure. La pénurie de main d'œuvre vécue dans le monde de l'industrie régionale est une réalité qui doit trouver une réponse, notamment en termes de formation. Nous nous attelons à proposer dès le début de l'année prochaine des dispositifs pour permettre d'amener notre part de solutions dans cette bataille.

Un autre projet d'envergure concernant l'accès et le catalogue de nos formations verra le jour en milieu d'année prochaine. Je ne dévoilerai pas beaucoup plus dans ces lignes, mais le public pourra profiter de nouveautés pour accéder à nos dispositifs.

Conclusion

Le monde de la formation des adultes est en (r)évolution. Pour mieux vous servir d'abord ! En effet, il s'agit pour nous de rendre plus accessibles, plus efficaces et plus proches du terrain des formations apportant une réelle plus-value. La numérisation est un des outils, mais elle n'est pas le seul. Des campagnes de sensibilisation à la formation aux compétences de base, des horaires et des formes aménagés, des dispositifs comme la VAE (Validation des Acquis de l'Expérience) sont là pour permettre à chacun et à chacune d'évoluer dans la société et les entreprises en accord avec ses objectifs et ses contraintes.

Christian Greder
Responsable département formation



TECHNOLOGIE

RETOUR SUR 2022

Début de l'année, les derniers préparatifs pour l'écrin d'AtelierDéfi, microatelier de décolletage connecté unique en Suisse, finalisaient sa modernisation. Lors de l'inauguration, une cinquantaine d'invités ont pu apprécier les différents modules qui permettent un mode de démonstration efficace et concret. La presse, tant régionale que spécialisée, a bien diffusé l'information, au vu des nombreuses personnes qui sont venues le visiter.

Cette année, nous étions d'ailleurs présents au Siam avec la plateforme décolletage, avec en plus, une vitrine dédiée à AtelierDéfi. Pour continuer dans le registre des manifestations, la traditionnelle « journée des décolleteurs » a de nouveau pu avoir lieu après trois années d'interruption. Renommée le « Rendez-vous du décolletage », elle a eu pour thème « la recherche communautaire à travers l'exemple de l'usinage du laiton sans plomb ». La manifestation a remporté un vif succès. Elle a suscité l'intérêt de pas moins de 150 personnes.

Le thème de la recherche communautaire n'a pas

été pris au hasard. Il est le fruit de notre collaboration avec l'ASRH (association suisse pour la recherche horlogère). Collaboration qui est un franc succès et convient parfaitement aux deux parties. L'ASRH a d'ailleurs mis à disposition une nouvelle machine, une Tornos DT13, dédiée exclusivement aux essais d'usinages réalisés de manière scientifique. D'autres essais ont été réalisés, avec pour la première fois des ressources externes qui profitent de l'atelier et des connaissances des formateurs internes.

Concernant la formation, les cours théoriques de décolletage dans les écoles professionnelles n'ont jamais été autant remplis : 15 apprentis à Moutier et 8 au Locle. Les apprentis étaient également nombreux (57) à fréquenter les cours interentreprises répartis en 19 cours.

Au niveau de la formation modulaire, 7 cours auront été donnés cette année. Une base en mécanique a démarré en août avec 15 personnes et 3 classes de mécaniciens de production. Une passerelle est partie amenant les aides-décolleteurs à l'AFP. L'office de l'assurance chômage a fait partir une session d'aides-décolleteurs, commençant par la base en mécanique. Au vu des besoins de



TECHNOLOGIE

l'industrie et des bonnes compétences des candidats, nous sommes persuadés qu'ils intégreront très vite le monde du décolletage, sachant que la totalité de leurs prédécesseurs a trouvé un poste de travail.

Les 16 cours sur mesure (Intra) confirment la tendance à la hausse de l'année dernière et un léger mieux au niveau des cours tout public (Inter) avec 11 formations réalisées. Au final, le département aura donné 53 cours fréquentés par 235 participants.

Coup de cœur

Même si AtelierDéfi et les essais d'usinage sont un perpétuel coup de cœur qui font de CIP Technologie un réel centre technique, cette année a été très importante aussi à un autre niveau : après de longues négociations, une nouvelle Citizen R04 est venue « rajeunir » notre parc machine. En fin d'année, le père Noël nous amenait 3 machines d'occasion en excellent état dans son traîneau.

PERSPECTIVES 2023

Nous allons poursuivre les essais d'usinage avec l'ASRH pour un nouveau projet. En effet les matières sans additif ne s'arrêtent pas au laiton. Trouver des solutions pour le cuivre au béryllium est un travail de longue haleine et nous nous réjouissons de nous y atteler.

Concernant AtelierDéfi et les formations, nous nous concentrerons sur le maintien et l'amélioration de nos prestations.

Des discussions sont en cours concernant le renouvellement du parc machine, cependant l'arrivée des dernières CNC nous permettent de voir l'avenir plus sereinement.

Laurent Martinerie
Responsable département technologie



HÔTEL

RETOUR SUR 2022

Nos appréhensions en début d'année dues aux restrictions se sont vite dissipées, et ce même avant la levée de ces dernières à la fin du mois de mars. En effet, nous avons clôturé les trois premiers mois de l'année 15 % en dessous du budget. Toutefois, le cumul du chiffre d'affaire au 31 mai rattrapait déjà le retard du premier trimestre.

Hébergement

Au niveau de l'occupation des chambres, nous avons manqué de peu nos objectifs suite à un léger recul durant la période estivale par rapport à l'année dernière. Toutefois, cette légère baisse a pu être compensée avec une augmentation du prix moyen par chambre, ce qui nous a permis d'atteindre le budget.

Côté tourisme de loisirs, nous avons pu renforcer notre présence grâce à diverses collaborations telles que Découvrir la Suisse de Suisse Tourisme et Coop, Via Berna avec une étape passant par

Tramelan, une coopération avec Eurotrek ainsi que nos divers forfaits loisirs « Aventure CIP ».

Restauration

Un des points forts de l'année est certainement l'ouverture du restaurant Le Galileo pour le service de midi. Le résultat est réjouissant, avec une progression de plus de 50% au niveau du chiffre d'affaire par rapport à l'année dernière, ce qui renforce le positionnement de notre restaurant au niveau régional.

Le restaurant CIP self-service n'a pas encore atteint l'affluence d'avant la période COVID, toutefois la progression est prometteuse et nous prévoyons dès l'année prochaine de renouer avec les chiffres de 2019.

Pour les banquets, la reprise s'est faite dès le mois de mai avec de grands événements lors desquels nous avons pu mettre en valeur l'auditorium avec des retombées très positives.

Avec plus de deux cents séminaires durant l'année, nous sommes pratiquement au même niveau qu'avant la crise, ce qui nous permet de rester optimistes quant à l'avenir, malgré l'arrivée en force des meetings virtuels. Il en est de même pour la location des salles. Nous avons également eu l'occasion d'acquérir de nouveaux clients dans ce domaine, non seulement au niveau de la région mais également au niveau national.

Un autre événement marquant est l'organisation de dîners spectacles en collaboration avec le département CIP Culture. En effet, plusieurs soirées ont eu lieu au Galileo ainsi qu'à l'auditorium. Nous avons également repris nos brunchs musicaux du dimanche en collaboration avec le TOBS.



HÔTEL

Du côté développement durable, de nombreux clients ont participé à notre programme de nuitées climatiquement neutres, ce qui a permis de compenser plus de 26% des nuitées durant l'année. Toujours dans ce domaine, nous avons été labellisés Swisstainable au programme de développement durable de Suisse Tourisme.

Globalement, 2022 a été une très bonne année, quelquefois un peu compliquée à gérer au niveau de l'organisation vu la forte reprise, mais qui a été un succès grâce à un team flexible et motivé. Pour cette raison, le coup de cœur 2022 va aux collaborateurs CIP Hôtel ainsi qu'à toutes les personnes du CIP ayant contribué à ce succès.

PERSPECTIVES 2023

Au niveau de l'hébergement, nous allons consolider notre présence dans le segment tourisme de loisir avec la promotion de nos offres forfaitaires « Aventures CIP » basées sur la découverte de notre

région. Au niveau national, de nouvelles affiliations avec des prestataires externes nous permettront de renforcer notre positionnement dans ce secteur.

Côté restauration, l'équipe du Galileo renouvellera au rythme des saisons l'offre culinaire, tout en privilégiant les produits du terroir. Dès le retour des beaux jours, le CIP-Self-service accueillera notre clientèle sur la terrasse complètement réaménagée, avec des voiles d'ombrage et un mobilier contemporain. Une détente assurée avec une vue imprenable sur les forêts et les champs environnants.

Le département meeting et séminaire n'est pas en reste et propose dès le mois de janvier une nouvelle salle de réunion Arcturus Business. Cette salle de réunion premium, équipée des dernières technologies et comprenant notamment un système de visioconférence sans faille, vous permettra d'être connecté à travers la planète.

Roger Neuenschwander
Responsable département Hôtel



CULTURE

RETOUR SUR 2022

Médiathèque

Tant espérée, l'année 2022 a été marquée par la reprise des activités de notre lectorat. Celui-ci a été enthousiaste à nous rendre visite. Nous tenons donc à remercier les 7013 personnes qui sont entrées dans la médiathèque, soit lors d'une visite, d'une recherche de documentation ou lors d'une manifestation organisée dans celle-ci. Cela représente une augmentation de 15.8 %.



Grâce à un budget d'acquisition constant et à l'expertise des bibliothécaires, un choix actuel et attractif est proposé aux lecteurs du CIP. Cette documentation contenue sur des supports divers et variés couvre les besoins en documentation de la population régionale et est complétée par l'offre du réseau RERO+. Elle est désormais valorisée dans le nouvel environnement aménagé début septembre dans la médiathèque.

Les collaborations avec les autres départements du CIP sont à relever pour 2022. Elles ont permis la mise sur pied entre autres d'une soirée de contes érotiques lors de la St-Valentin, d'histoires criminelles, d'une soirée Meurtres et Mystères dans l'auditorium et également d'un café d'inauguration du nouvel espace de la médiathèque auprès du personnel CIP. Autre type de collaboration, plus d'une vingtaine de bibliographies ont été proposées aux participants des cours de formation du CIP. Autant d'échanges et de débats d'idées avec les professionnels des différentes branches présentes au CIP qui enrichissent, grandissent et font évoluer la médiathèque et le département culture en général.

Culture

Après une période de 2 ans compliquée suite aux restrictions liées au COVID, l'année 2022 a été marquée par un retour à la normale et une forte augmentation de la fréquentation des manifestations. Nous avons pu voir de l'enthousiasme dans le public, heureux de partager à nouveau des moments de rencontre. À plusieurs reprises, l'émotion et la force des échanges étaient palpables. De nombreux partenariats ont pu avoir lieu, ce qui a permis aussi à des personnes différentes de découvrir le CIP.

Sans être exhaustif, voici quelques exemples :

- Plusieurs activités lors des 40 ans du Centre d'études et de protection des oiseaux de Bienne et environs (CEPOB) ont eu lieu avec comme point d'orgue une journée de la biodiversité.
- La bourse aux modèles réduits a certainement connu une de ses meilleures éditions avec des workshops de maquettisme ferroviaire de grande qualité.
- Tramlabulle a vécu une édition anniversaire. Voici 25 ans que le festival a lieu dans les murs du CIP.

CULTURE

La fréquentation a été bonne et les animations de qualité. Le repas de gala a ravi les participants.

- La journée CIP-Solidaire a elle aussi connu une édition particulièrement appréciée avec une ambiance très chaleureuse.
- Le vernissage de la rencontre photographique avec ses 20 lectures publiques d'« histoire de vie » a largement atteint ses objectifs. Le terme de « rencontre » a pris tout son sens.
- Le cycle de conférences organisé conjointement avec la commune de Tramelan et la société jurassienne d'émulation a vécu sa 12e édition avec pour thème « sorcières et procès ». Il a permis de découvrir le procès exceptionnel d'une sorcière tramelotte, Fresne Rossel.

PERSPECTIVES 2023

Médiathèque

Plusieurs nouveaux événements vont voir le jour, comme un club de lecture et des ateliers en tout genre les premiers samedis matin du mois. Une restructuration des tâches à l'interne aura également lieu afin de permettre d'optimiser toujours plus le travail des collaboratrices.

2023 sera axé sur le renfort des liens avec nos partenaires pour permettre de toujours proposer des activités culturelles en lien proche ou non avec les livres, mais toujours dans le but d'élar-

gir les connaissances et de mieux comprendre le monde qui nous entoure.

Culture

Nous n'allons pas ici dévoiler l'ensemble du programme, mais nous pouvons d'ores et déjà nous réjouir de belles expositions variées en perspective (les aquarelles de Jacqueline Chaignat, les photographies de Daniel Stoelen, les céramiques de Monique Itten et les huiles de Gabriel Vuilleumier, les peintures de Daniel Kunz). Plusieurs manifestations auront lieu en collaboration avec le département Hôtel (contes à l'occasion de la St-Valentin, repas - lecture « Tramelan, il y a 100 ans », brunchs musicaux...). La bourse aux modèles réduits fêtera ses 20 ans et CIP-Solidaire ses 10 ans.

Coup de coeur

La création d'une newsletter spécifique à la médiathèque connaît un grand succès. L'implication des bibliothécaires y est importante grâce à des photos personnalisées et des bonus amusants. Cela permet également de faire la promotion des événements culturels à venir. 1024 personnes reçoivent 1 fois par mois cette newsletter et le taux d'ouverture varie entre 41 et 48 %.

Lucie Frainier, responsable médiathèque
Mathieu Chaignat, responsable culture



ÇA BOUGE À LA MÉDIATHÈQUE

FINANCES

COMMENTAIRE SUR L'EXERCICE 2022

Résultat global

Malgré une perte de KCHF 152, nous pouvons être satisfaits de ce résultat. Le budget, tenant compte des projets à réaliser en 2022, tout comme des investissements à réaliser pour améliorer les prestations et services du CIP, prévoyait une perte de KCHF 358. Nous avons donc amélioré cette prévision de pratiquement 58%.

Comparé à 2021, qui affichait un bénéfice de KCHF 58, il faut tenir compte du fait que nous avons dissous des réserves à hauteur de KCHF 330. Là aussi, théoriquement, l'année 2022 est meilleure en termes de productivité.

Produits

Les divers domaines n'ont pas été à la même enseigne durant l'année en question. Si la formation a manqué l'objectif du chiffre d'affaires de KCHF 485, le département Hôtel a dépassé le sien de KCHF 133.

Nous avons constaté qu'au niveau des formations intra, la demande n'était pas encore revenue au niveau de 2019. De plus, notre société Tiilt, spécialisée dans l'évaluation et le conseil aux entreprises dans le domaine de la formation, a eu du mal à démarrer, les mandats ayant été repoussés, voire annulés. Cela dit, par rapport à 2021, le chiffre d'affaires de la formation a augmenté de pratiquement 9%, soit KCHF 258.

C'est donc bel et bien le secteur de l'hôtellerie et de la restauration qui a le mieux fonctionné, dépassant les KCHF 2'068, soit KCHF 565 de plus qu'en 2021.

Le département de la culture a également bien fonctionné, toutefois sans atteindre le budget, mais de peu.

Charges

De manière générale, les charges ont été bien maîtrisées par rapport au budget, que ce soit au niveau des charges directes (KCHF -7), les charges du personnel (KCHF -179) ou les charges d'exploitation diverses (KCHF -255).

Chaque département a réalisé des économies dans l'une ou l'autre des charges ci-dessus, contribuant ainsi au bon résultat.

Toutefois, nous restons encore vigilants sur les améliorations possibles au niveau des marges, cela permettant d'amortir les augmentations des charges d'ores et déjà annoncées.

Bilan

Au niveau du bilan, on constate qu'il y a une augmentation importante dans les actifs immobilisés et que les comptes de régularisation des actifs ont diminué. Cela provient du fait que le CIP a procédé à d'importants investissements, soit un montant de KCHF 528. Si l'on ressent ces actions dans une diminution de la trésorerie, nous espérons bien que ces améliorations nous permettront un retour sur investissement dès le courant 2023.

PERSPECTIVES 2023

Pour l'année 2023, la prudence est donc de mise. Il est maintenant indispensable de se concentrer sur la promotion de ces installations.

Deux éléments ont été pris en compte dans les prévisions ; l'un est l'augmentation des coûts de l'énergie et les adaptations de prix des prestations et des produits, l'autre est l'adaptation des salaires du personnel au coût de la vie.

FINANCES

Pour compenser ces augmentations, il sera indispensable d'augmenter le chiffre d'affaires, prévisionné à KCHF 6'525, et d'optimiser les coûts directs qui restent stables.

Avec actuellement un chômage très bas, nous avons également tenu compte que les mandats de formations avec l'office de l'assurance chômage (ex beco) dans le domaine de l'horlogerie, mais spécialement dans la mécanique, partiront avec une occupation minimale, ce qui signifierait une perte financière dans ce domaine. Le manque de main d'œuvre qualifiée sur le marché du travail pourrait, par contre, compenser ce déficit par une recrudescence d'intérêt à suivre des formations qualifiantes.

Dans le domaine de l'hôtellerie, nos prestations seront encore consolidées et des offres plus diversifiées verront le jour, permettant d'augmenter le taux d'occupation de l'hôtel et de servir plus de repas au restaurant Le Galileo. Cette stratégie devrait aboutir à une augmentation de 35% du chiffre d'affaires par rapport à 2021 et environ KCHF 80 de plus qu'en 2022.

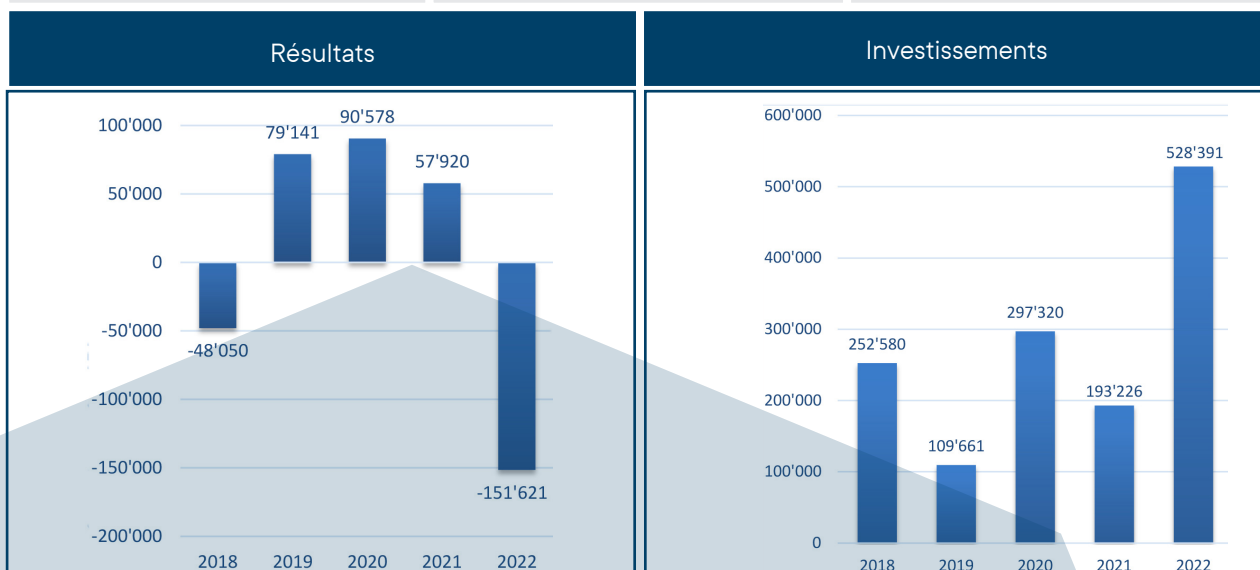
Le résultat devrait encore être négatif d'environ KCHF 163, mais compte tenu du contexte actuel, nous considérons ce résultat comme étant satisfaisant, en espérant pouvoir, bien entendu, l'améliorer et équilibrer les comptes.

Edmondo Bühler
responsable des finances

FINANCES

CHIFFRES CLÉS 2022 (EN KCHF)

Revenus global CIP	Chiffre d'affaires Formation	Chiffre d'affaires Hôtel	Chiffre d'affaires Culture
5'873 hors contribution cantonale	3'132	2'068	154
Comparé au budget			
-342 -5.51%	-485 -13.42%	+133 +6.88%	-12 -7.40%
Comparé à 2021			
+820 +16.22%	+258 +8.98%	+565 +37.56%	-8 -5.05%
Résultat CIP 2022	Budget 2022	Résultat 2021	
-152 Perte	-358 -207	58 +210	
Contribution cantonale	Amortissements	Taux de couverture	
4'088 3'987 en 2021	229 207 en 2021	57.63% 53.89% en 2021	
Degré immobilisations	Ratio liquidité moyen terme	Ratio liquidité long terme	
34,00% 23,04% en 2021	0.84 0.99 en 2021	1.63 2.21 en 2021	
Employé(e)s	Employé(e)s EPT	Apprenti(e)s	
74 71 en 2021	55.64 53.74 en 2021	4 6 en 2021	



FINANCES

BILAN	2022	2021
ACTIF	EN KCHF	
ACTIF CIRCULANT		
Trésorerie et actifs cotés en bourse détenus à court terme	765	780
Créances résultant de la vente de biens et de prestations de services	158	148
Stock et prestations de services non facturées	57	54
Actifs de régularisation	809	1'098
TOTAL ACTIF CIRCULANT	1'789	2'080
ACTIF IMMOBILISÉ		
Immobilisations financières	0	0
Immobilisations corporelles	922	623
TOTAL ACTIF IMMOBILISÉ	922	623
TOTAL ACTIF	2'711	2'703
PASSIF	EN KCHF	
CAPITAUX ÉTRANGERS À COURT TERME		
Dettes résultant de l'achat de biens et de prestations de service	527	471
Dettes à court terme portant intérêts	0	0
Autres dettes à court terme	146	101
Passifs de régularisation	307	262
Provisions à court terme	122	107
TOTAL CAPITAUX ÉTRANGERS À COURT TERME	1'101	941
CAPITAUX PROPRES		
Capital de dotation	1'100	1'100
Réserve légale issue du bénéfice	460	460
Bénéfice reporté	202	144
Perte/Bénéfice de l'exercice	- 152	58
TOTAL CAPITAUX PROPRES	1'610	1'762
TOTAL PASSIF	2'711	2'703

FINANCES

COMPTE DE RÉSULTAT

	2022	2021
EN KCHF		
Produits nets de ventes de prestations et de services	-5'873	-5'054
Variation des stocks et variation des prestations non facturées	-3	-9
Charges de matériel	1'096	857
Charges de personnel	6'806	6'206
Autres charges d'exploitation	2'037	2'099
Amortissements et corrections de valeur sur les postes de l'actif immobilisé	229	207
RÉSULTAT D'EXPLOITATION AVANT INTÉRÊTS	4'291	4'306
Charges et produits financiers	27	25
RÉSULTAT D'EXPLOITATION AVANT CONTRIBUTION CANTONALE	4'318	4'331
Contribution cantonale	-4'088	-3'987
Charges et produits hors exploitation, exceptionnels, uniques ou hors période	-78	-402
PERTE/BÉNÉFICE DE L'EXERCICE	152	-58

INDICATEURS

	2022	2021
FORMATION ET TECHNOLOGIE		
Nombre de périodes	15'286	15'693
Nombre de cours	241	230
Nombre de participants	1763	1705
Proportion cours annulés	24 %	26 %
Proportion réussites aux évaluations modulaires	90 %	86 %
HÔTEL		
Nombre de participants aux séminaires	3'240	2'308
Nombre de nuitées	6'298	6'336
Occupation des chambres	36,32 %	37,95 %
Nombre de repas	37'926	21'841
CULTURE		
Nombre d'abonnements actifs	1'354	984
Taux de renouvellement du fonds	6,45 %	5 %
Nombre d'événements culturels	35	34
Nombre de participants aux événements culturels	7'785	6'846



**Centre interrégional
de perfectionnement**

Ch. des Lovières 13
2720 Tramelan

032 486 06 06
cip@cip-tramelan.ch

cip-tramelan.ch

